

Felhasználói Kézikönyv

TÁRGYMUTATÓ

HU

| | |
|--------------------------------|----|
| BIZTONSÁGI INFORMÁCIÓK | 3 |
| JELLEMZŐK | 6 |
| FELSZERELÉS | 7 |
| HASZNÁLAT | 10 |
| HASZNÁLAT - KARBANTARTÁS | 11 |

BIZTONSÁGI INFORMÁCIÓK

i Saját biztonsága és a készülék helyes működése érdekében arra kérjük, hogy a készülék üzembe helyezése és használata előtt figyelmesen olvassa el ezt az útmutatót. Tartsa ezt mindig a készülékkel együtt, a készülék átadása vagy eladása esetén is. Fontos, hogy a felhasználók tisztában legyenek a készülék minden működési és biztonsági jellemzőjével.

⚠ A vezetékek bekötését szakembernek kell elvégeznie.

- A gyártót nem terheli felelősség a nem megfelelő üzembe helyezés vagy használat miatt bekövetkező esetleges károkért.
- A főzőfelület és a kivezetéses páraelszívó közötti biztonsági távolság minimum 650 mm (egyres típusok alacsonyabban is felszerelhetők; lásd az üzemi méretekre és az üzembe helyezésre vonatkozó fejezetet).
- Amennyiben a gázfőzőlap üzembe helyezési útmutatója a fenténél nagyobb távolságot ír elő, úgy azt kell betartani.
- Ellenőrizze, hogy a hálózati feszültség megfelel-e a készülék belsejében levő adattáblán feltüntetett értéknek.
- A hatályos vezetékvezetési jogszabályoknak megfelelően a rögzített berendezéshez szakaszoló eszközöket kell beszerezni.
- Az I. kategóriájú készülékeknél ellenőrizni kell, hogy az otthoni elektromos hálózat megfelelő földelést biztosít-e.
- Egy legalább 120 mm átmérőjű csővel csatlakoztassa a páraelszívót a kéményhez. A füst útjának a lehető legrövidebbnek kell lennie.
- A levegő elvezetésére vonatkozó összes előírást be kell tartani.
- Tilos a készüléket az égésből származó (kazán, kandalló stb.) füstök elvezetésére szolgáló csövekbe bekötni.

- A füstgázok visszaáramlásának megakadályozása érdekében megfelelő szellőzésről kell gondoskodni abban a helyiségben, ahol a páraelszívó mellett nem elektromos üzemű (például gázüzemű) berendezések is vannak. Ha a konyhai elszívót nem villamos készülékekkel együtt használja, a környezeti negatív nyomás nem haladhatja meg a 0,04 mbar értéket, mert csak így kerülhető el az, hogy a készülék visszaszívja a füstgázokat a helyiségbe.
- A levegő nem vezethető ki egy olyan csatornán keresztül, amit a gáz- vagy egyéb tüzelésű készülékek füstelvezetésére használnak.
- A megsérült hálózati zsinór cseréjét kizárólag a gyártó vagy a vevőszolgálat szakembere végezheti.
- A hálózati csatlakozót csak a hatályos előírásoknak megfelelő és jól hozzáférhető konnektorba szabad bedugni.
- A füstelvezetésre vonatkozó műszaki és biztonsági teendőket illetően fontos a helyi hatóságok által előírt szabályok szigorú betartása.


⚠ FIGYELMEZTETÉS: az elszívó üzembe helyezése előtt el kell távolítani a védőfóliákat.

- Csak a készülékhez megfelelő típusú csavarokat és apró alkatrészeket használjon.


⚠ FIGYELMEZTETÉS: áramütés kockázatával járhat az, ha nem szereli fel a jelen utasításban foglaltak szerint a rögzítést szolgáló csavarokat vagy eszközöket.

- Tilos optikai eszközökkel (látcső, nagyítóüveg) közvetlenül figyelni.
- Ne készítsen flambírozott ételt az elszívó alatt: ez tűzveszélyes lehet.
- A készüléket 8 évnél nem fiatalabb gyermekek, illetve csökkent fizikai, érzékelési vagy szellemi képességgel rendelkező, megfelelő tapasztalatok és ismeretek nélküli személyek is használhatják szigorú felügyelet mellett, illetve ha ismerik a készülék biztonságos használati módját és a kapcsolódó veszélyeket. Ügyeljen arra, hogy ne játszhassanak gyermekek a készülékkel. A készülék tisztítását és karbantartását nem végezhetik gyermekek, amennyiben nincsenek felügyelve.
- Figyeljen a gyermekekre, hogy ne játszhassanak a készülékkel.

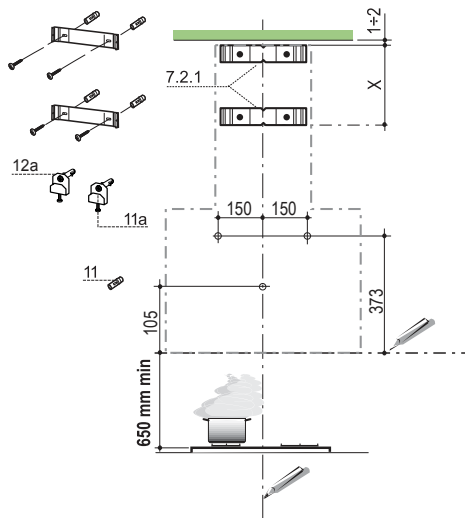
- A készüléket nem használhatják csökkent fizikai, érzékelő vagy szellemi képességgel rendelkező, megfelelő tapasztalatok és ismeretek nélküli személyek (gyerekeket is beleértve), hacsak nem tanítják meg vagy ellenőrzik őket a készülék használatára, illetve használatában.

 A főzőberendezés használata közben az elérhető alkatrészek nagyon felmelegedhetnek.

- Az előírt időtartam lejáratát után tisztítsa meg és/vagy cserélje ki a szűrőket (tűzveszély). Lásd az Ápolás és karbantartás bekezdést.
- Megfelelő szellőzésről kell gondoskodni a helyiségben, amikor a páraelszívót gázzal vagy más tüzelőanyaggal működő készülékekkel egyidejűleg használják (olyan készülékek mellett sem használható, amelyek kizárólag a helyiségbe engedik a levegőt).

- A terméken, illetve a csomagoláson látható szimbólum  arra utal, hogy a termék nem kezelhető normál háztartási hulladékként. Az ártalmatlanítandó terméket megfelelő gyűjtőhelyen kell leadni, ahol elvégzik az elektromos és elektronikus alkatrészek újrahasznosítását. Ha Ön gondoskodik a termék megfelelő ártalmatlanításáról, akkor ezzel hozzájárul ahhoz, hogy elkerülhetőek legyenek a hulladékká vált termék nem szabályos ártalmatlanítása miatt a környezetre és egészségre nézve potenciálisan káros következmények. A termék újrahasznosításával kapcsolatban a helyi önkormányzat, a háztartási hulladékgyűjtő szolgálat vagy a terméket értékesítő bolt tud részletes tájékoztatással szolgálni.

Falfuratok

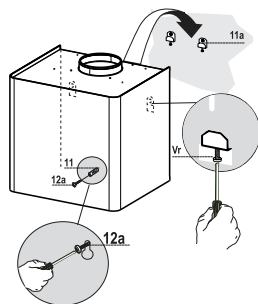


Húzzon a falon:

- egy függőleges vonalat a mennyezetig vagy a felső határig, a készülék felszerelésére szolgáló terület közepén;
- egy vízszintes vonal: a főzőfelület fölött min. 650 mm-es magasságban;
- Illessze az ábra szerinti módon 1-2 mm-re a mennyezettől vagy a felső határtól a **7.2.1** kengyelt úgy, hogy annak közepét (horony) a függőleges segédvonalra helyezi.
- Jelölje be a kengyel furatainak a középpontját.
- Illessze az ábra szerinti módon X mm-re ($X =$ a tartozékként adott felső kémény magassága) az első kengyel alá a **7.2.1** kengyelt úgy, hogy annak közepét (horony) a függőleges segédvonalra helyezi.
- Jelölje be a kengyel furatainak a középpontját.
- Az ábra szerinti módon jelöljön meg egy hivatkozási pontot 105 mm-re a vízszintes segédvonalról.
- A bejelölt pontoknál készítsen 8 mm átmérőjű furatokat.
- Helyezze be a furatokba a **11** tipliket.
- Erősít a fülekhez a **12a** csavart (4,2 x 44,4) mellékelte.
- Az ábra szerinti módon jelöljön meg egy hivatkozási pontot 373 mm-re a vízszintes segédvonal fölött és 150 mm-re a függőleges segédvonalról jobbra.
- Végezze el ugyanezt az ellenkező oldalon is, ellenőrizve a szintezést.
- A bejelölt pontoknál készítsen 12 mm átmérőjű furatokat.
- Helyezze be a furatokba a tipliket csavarral és **11a** kengyellel, majd csavarja be azokat.

A készülékház felszerelése

- A megfelelő fogantyúk segítségével vegye ki a zsírszűrőket.
- Állítsa be a **11a** kengyelek két **Vr** csavarját a menet elejére.
- Akassza fel a készülékházat a két **11a** kengyelre.
- A készülékház belsejéből a **Vr** csavarokkal szintezze be a készülékházat.
- Csavarja be a **12a** biztonsági csavarokat.

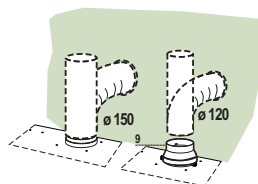


Bekötések

LEVEGŐKIMENET (KIVEZETÉSES VÁLTOZAT)

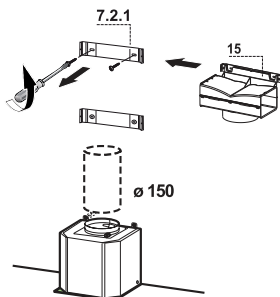
Kivezetéses változat esetén a szagelszívó és a levegőkimenet összekötése a felszerelést végző szakember választásától függően 150 vagy 120 mm átmérőjű merev vagy rugalmas csővel történjen.

- A 120 mm átmérőjű csővel való összekötéshez illesse a **9** szűkítőperemet a készülékház kimenetére.
- A cső rögzítéséhez használjon megfelelő csőszorító pántokat. Az ehhez szükséges anyag nem tartozék.
- Vegye ki az esetleges aktív szenes szagszűrőket.



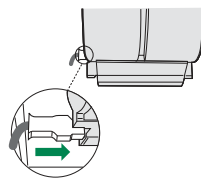
LEVEGŐKIMENET (SZŰRŐS VÁLTOZAT)

- Csavarja ki a **7.2.1.** felső kengyelt rögzítő 2 csavart.
- Csavarozza a helyére a **15** levegőkimeneti csatlakozót a korábban kivett 2 darab csavarral.
- A felszerelést végző szakember választásától függően 150 mm átmérőjű merev vagy rugalmas csővel kösse rá a **15** csatlakozót a készülékház kimenetére.
- Ügyeljen arra, hogy az aktív szenes szagszűrő a helyén legyen.



ELEKTROMOS BEKÖTÉS

- A készüléket olyan kétpólusú megszakító közbeiktatásával kell csatlakoztatni az elektromos hálózathoz, amelyen az érintkezők távolsága minimum 3 mm.
- Vegye le a zsírszűrőket (lásd a “Karbantartás” fejezetet) és ügyeljen arra, hogy a hálózati zsinór csatlakozója helyesen legyen betéve a készülék aljzatába



A kémény felszerelése

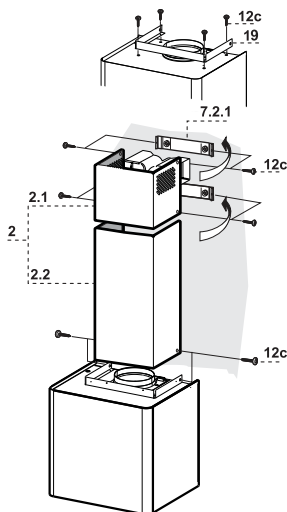
- 4 darab **12c** csavarral rögzítse a készülékházhoz a **19** kéményrögzítő sarokelemet.

Felső kémény

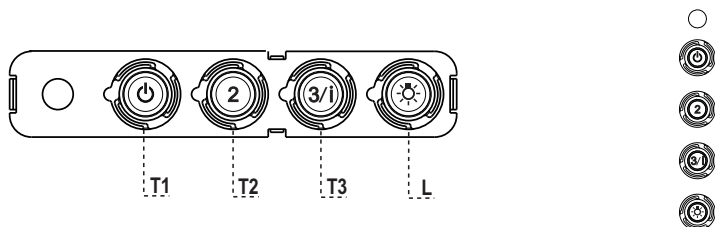
- A két oldalsó panelt finoman húzza szét, akassza a **7.2.1** kengyelek mögé, majd kattanásig zárja vissza őket.
- A tartozékként adott 4 darab **12c** csavarral (2,9 x 9,5) rögzítse oldalról a kengyeleket.
- Figyeljen arra, hogy a csatlakozási hosszabbítók (ha vannak) kimenete egybeessen a kéményszájakkal.

Alsó kémény

- A kémény két oldalsó panelét finoman húzza szét, akassza a felső kémény és a fal közé, majd kattanásig zárja vissza őket.
- A tartozékként adott 2 darab **12c** csavarral (2,9 x 9,5) rögzítse oldalról a részt a **19** kéményrögzítő sarokelemhez.



HASZNÁLAT



Kezelőlap

| GOMB | LED | FUNKCIÓK |
|-----------|-------------------|--|
| T1 | Sebesség Világít | Első sebességfokozaton bekapcsol a motor. A motor kikapcsol. |
| T2 | Sebesség Világít | Második sebességfokozaton bekapcsol a motor. |
| T3 | Sebesség Rögzítve | Rövid megnyomásakor harmadik sebességfokozaton bekapcsol a motor. 2 másodpercig lenyomva tartva. 6 percig működik a negyedik sebességfokozat, majd ennek végén a rendszer visszatér az előzetesen beállított sebességre. Nagymennyiségű főzési gőz kezelésére alkalmas. |
| L | Világítás | Be- és kikapcsolja a világítási rendszert. |

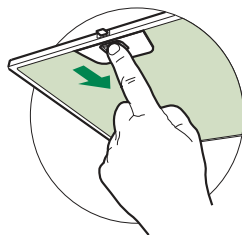
Figyelem: A **T1** gomb megnyomásakor a motor mindig az első sebességfokozaton kapcsol be.

HASZNÁLAT - KARBANTARTÁS

Zsírszűrők

AZ ÖNHORDÓ FÉM ZSÍRSZŰRŐK TISZTÍTÁSA

- Mosogatógépben is tisztíthatók, és kb. kéthavonta vagy – nagyon intenzív használat esetén – ennél gyakrabban kell a tisztításukat elvégezni.
- Egyenként vegye ki a szűrőket úgy, hogy a szűrőblokk hátsó részét megnyomja, majd ezzel egy időben lefelé húzza.
- Összenyomás nélkül tisztítsa, majd a visszaszerelés előtt hagyja megszáradni a szűrőket.
- Úgy szerelje őket vissza, hogy a fogantyú a külső látható rész felé essen

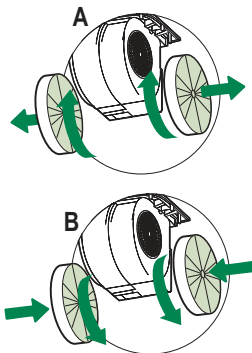


Aktív szén szagszűrők (keringetési változat)

Az aktív szén szagszűrő nem mosható és nem regenerálható, hanem kb. négyhavonta vagy – nagyon intenzív használat esetén – ennél gyakrabban cserélendő.

CSERE

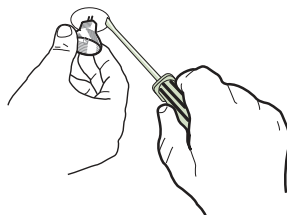
- Vegye ki a zsírszűrőket.
- Az ábra szerinti módon emelje ki az elhasznált aktív szén szagszűrőket (A).
- Az ábra szerinti módon szerelje be az új szűrőket (B).
- Szerelje vissza a zsírszűrőket.



AZ IZZÓK CSERÉJE

20 wattos halogén izzók

- Húzza ki az izzót a tartóból.
- Cserélje ki a régit egy ugyanolyan típusú új izzóval ügyelve arra, hogy a két tüskét helyesen illesse be a tartó foglatába.



| Izzó | Elszívási teljesítmény (W) | Csatlakozás | Feszültség (V) | Méret (mm) | ILCOS kód |
|------|----------------------------|-------------|--------------------------------|------------|---------------------------|
| | 28 | E14 | 220 – 240 | 104 x 35 | HSGSB/C/UB-28-220/240-E14 |
| | 28 | E14 | 230 | 85x25 | HDG-28-230-E14-25 |
| | 20 | G4 | 12 | 33 x 9 | HSG/C/UB-20-12-G4 |
| | 35 | GU10 | 230 | 51 x 50,7 | HAGS-35-230-GU10-51/40 |
| | 50 | GU10 | 230 | 51 x 50,7 | HAGS-35-230-GU10-51/20 |
| | 20 | GU4 | 12 | 40 x 35 | HRGS-20-12-GU4-35/30 |
| | 20 | GU5.3 | 12 | 46 x 51 | HRGS-20-12-GU5.3-50/10 |
| | 16 | G13 | 95 | 720 x 26 | FD-16/40/1B-E-G13-26/720 |
| | 18 | G13 | 57 | 589,8 x 26 | FD-18/40/1B-E-G13-26/600 |
| | 9 | G23 | 60 (izzó) 220-240 (starter) | 167 x 28 | FSD-9/27/1B-I-G23 |
| | 11 | G23 | 91 (izzó) 220-240 (starter) | 235,8 x 28 | FSD-11/40/1B-I-G23 |

CE