

Bedienungsanleitung

INHALTSVERZEICHNIS

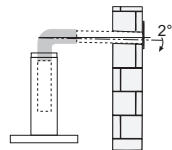
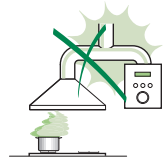
EMPFEHLUNGEN UND HINWEISE	3
CHARAKTERISTIKEN	6
MONTAGE	20
BEDIENUNG	31
WARTUNG	33

EMPFEHLUNGEN UND HINWEISE

- ⚠ Diese Gebrauchsanleitungen beziehen sich auf die verschiedenen Modelle der Abzugshaube. Darum kann es möglich sein, dass die Beschreibung bestimmter Merkmale für das vorliegende Gerät nicht zutrifft.

INSTALLATION

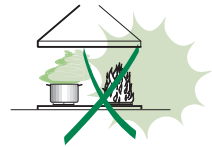
- Der Hersteller haftet nicht für etwaige Schäden, die durch die fehlerhafte Installation oder falschen Gebrauch entstehen könnten.
 - Der min. Sicherheitsabstand zwischen Kochfeld und Abzugshaube beträgt 650 mm (einige Modelle können auch niedriger installiert werden; siehe Absatz Installation).
 - Kontrollieren Sie, ob die Netzspannung den Daten des Typenschildes im Innern der Haube entspricht.
 - Für Geräte der Klasse I muss kontrolliert werden, ob das häusliche Versorgungsnetz korrekt geerdet ist.
- Die Absaughaube mit Hilfe eines Rohrs mit einem Mindestdurchmesser von 120 mm mit dem Rauchabzug verbinden. Der Verlauf des Rauchabzugs soll so kurz wie möglich sein.
- Die Abzugshaube darf nicht an einen Schacht angeschlossen werden, in den Rauchgase geleitet werden (z. B. von Heizkessel, Kaminen, usw.).
 - Falls in dem Raum neben dem Abzug auch nicht mit Strom betriebene Geräte (zum Beispiel Gasgeräte) eingesetzt werden, muss für eine ausreichende Belüftung gesorgt werden, damit der Rückfluss der Abgase verhindert wird. Die Küche muss eine direkte Öffnung nach Außen aufweisen, damit ein ausreichender Luftaustausch gewährleistet wird. Wird die Abzugshaube zusammen mit nicht mit Strom betriebenen Geräte eingesetzt, darf der Unterdruck im Raum 0,04 mbar nicht überschreiten, damit die Abgase nicht wieder angesaugt werden.
 - Die Luft darf nicht über das flexible Rohr der Rauchabsaugung über mit Gas oder einem anderen Brennstoff betriebenen Kochstellen nach außen geleitet werden (nicht mit Geräten einsetzen, die die Luft lediglich in den Raum auslassen).
 - Schadhafte Kabel müssen durch den Hersteller oder vom Kundendienst ausgewechselt werden, damit jedes Risiko ausgeschlossen wird.



- Falls die Montageanweisungen für die gasbetriebene Kochmulde einen größeren Abstand vorschreiben, als der oben angegebene, muss diese Vorgabe befolgt werden. Es sind sämtliche Abluftvorschriften zu beachten.
- Nur für die Abzugshaube geeignete Schrauben und Kleinteile verwenden.
Achtung: Werden die Schrauben und Befestigungselemente nicht entsprechend der vorliegenden Anleitungen verwendet, besteht Stromschlaggefahr.
- Die Abzugshaube mittels zweipoligem Schalter mit einer Öffnung der Kontakte von mindestens 3 mm an das Netz anschließen.

GEBRAUCH

- Die Abzugshaube wurde ausschließlich für den häuslichen Gebrauch entwickelt, um Kochdünste zu beseitigen.
- Die Haube darf nur für die ihr zugedachten Zwecke benutzt werden.
- Unter der eingeschalteten Haube keine offenen Flammen benutzen.
- Die Flamme so regulieren, dass sie nicht über den Boden des Kochgeschirrs hinausreicht.
- Fritteusen müssen während des Gebrauchs ständig überwacht werden: überhitztes Öl könnte sich entzünden.
- Auf keinen Fall unter der Haube flambieren: Brandgefahr.
- Kinder ab 8 Jahren und Personen mit eingeschränkten physischen, sensorischen oder psychischen Fähigkeiten, oder mit mangelnden Erfahrungen oder Kenntnissen dürfen nicht mit dem Gerät umgehen, es sei denn, sie werden von einer für ihre Sicherheit verantwortlichen Person beaufsichtigt oder angeleitet. Sicherstellen, dass Kinder nicht mit dem Gerät herumspielen können. Reinigungs- und Wartungsarbeiten dürfen nicht von unbeaufsichtigten Kindern durchgeführt werden.
- Dieses Gerät darf nicht von Personen (einschließlich Kindern) mit eingeschränkten physischen, sensorischen oder psychischen Fähigkeiten, oder mit mangelnden Erfahrungen oder Kenntnissen benutzt werden, es sei denn, sie werden von einer für ihre Sicherheit verantwortlichen Person beaufsichtigt oder angeleitet.




- **ACHTUNG:** Die zugänglichen Teile können während des Gebrauchs der Kochgeräte sehr heiß werden.

WARTUNG

- Vor Reinigungs- oder Wartungsarbeiten am Gerät, muss dieses ausgeschaltet und spannungslos gemacht werden.
- Die Filter stets nach den angegebenen Intervallen reinigen oder auswechseln (Brandgefahr).
- Die Fettfilter sind alle 2 Monate oder bei intensiver Nutzung öfter zu reinigen und können in der Spülmaschine gespült werden.
- Der Aktivkohlefilter ist weder waschbar, noch regenerierbar und muss bei normalem Betrieb zirka alle 4 Monate oder auch öfter ausgewechselt werden, je nach Intensität des Gebrauchs.
- „Wenn die Reinigung nicht nach den Anweisungen durchgeführt wird, besteht Brandgefahr“.
- Die Haube mit einem feuchten Lappen und einem neutralen Reinigungsmittel abwischen.



Das Symbol  am Produkt oder auf der Verpackung weist darauf hin, dass das Gerät nicht als normaler Hausmüll entsorgt werden darf. Das ausrangierte Gerät muss vielmehr bei einer speziellen Sammelstelle für elektrische und elektronische Geräte abgegeben werden. Mit der vorschriftsmäßigen Entsorgung des Gerätes trägt der Benutzer dazu bei, schädliche Auswirkungen auf Umwelt und Gesundheit zu vermeiden. Weitere Informationen zum Recycling dieses Produktes können bei der zuständigen Behörde, der örtlichen Abfallbeseitigung oder bei dem Händler, der das Gerät verkauft hat, eingeholt werden.

CHARAKTERISTIKEN

Komponenten (Modell Zoom)

Bezug Menge Produktkomponenten

1	1	Haubenkörper, komplett mit: Bedienelemente, Beleuchtung, Filter, Motor
2	1	Platte der Haubenhalterung
4	1	Kabelführung
14	1	Sperrklinke für Endanschlag

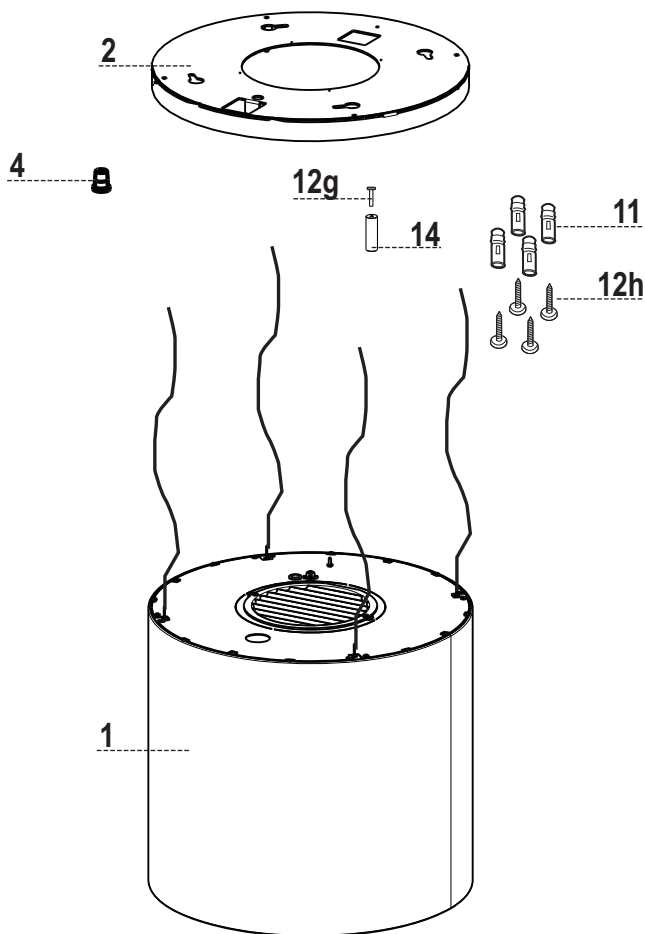
Bezug Menge Installationskomponenten

11	4	Dübel ø 10 mm
12h	4	Schrauben M5 x 70
12g	1	Schraube für Sperrklinke

Menge Dokumentation

1	Betriebsanleitung
---	-------------------

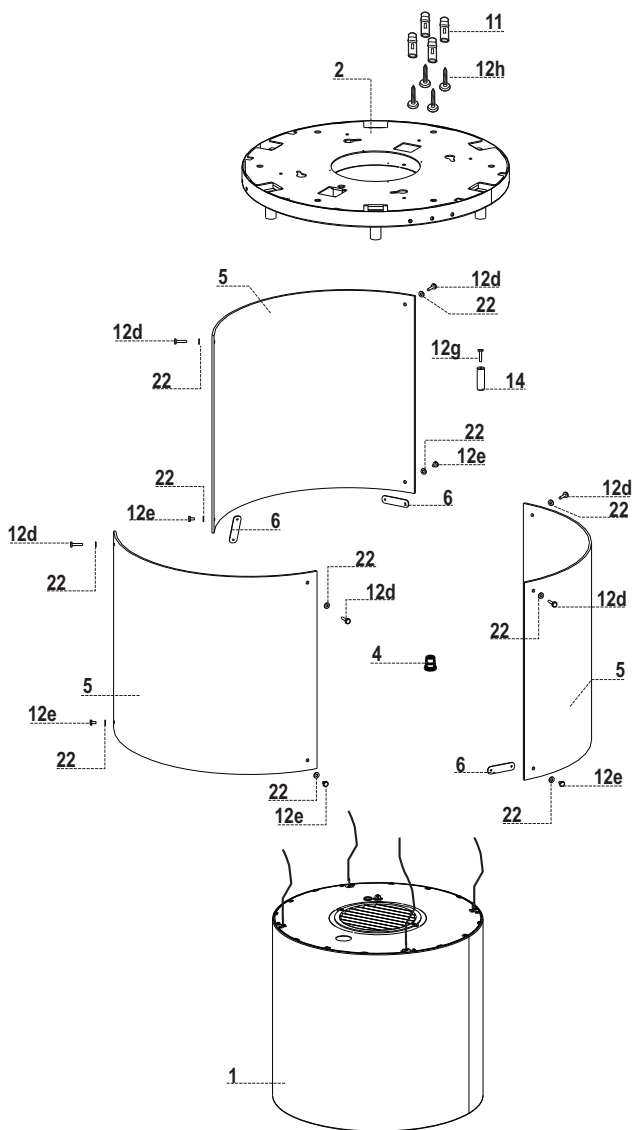
ZOOM (15 Kg)



Komponenten (Modelle Chic-Vanilla)

Bezug Menge Produktkomponenten		
1	1	Haubenkörper, komplett mit: Bedienelemente, Beleuchtung, Filter, Motor
2	1	Platte der Haubenhalterung (mit Lampenfassung).
4	1	Kabelführung
5	3	Glasscheiben
6	3	Befestigungsplättchen Glasscheibe
14	1	Sperrklinke für Endanschlag
Bezug Menge Installationskomponenten		
11	4	Dübel ø 10 mm
12h	4	Schrauben M5 x 70
12d	6	Schrauben M4 x 20
12e	6	Schrauben M4 x 10
12g	1	Schraube für Sperrklinke
22	12	Gummiunterlegscheiben
Menge Dokumentation		
	1	Betriebsanleitung

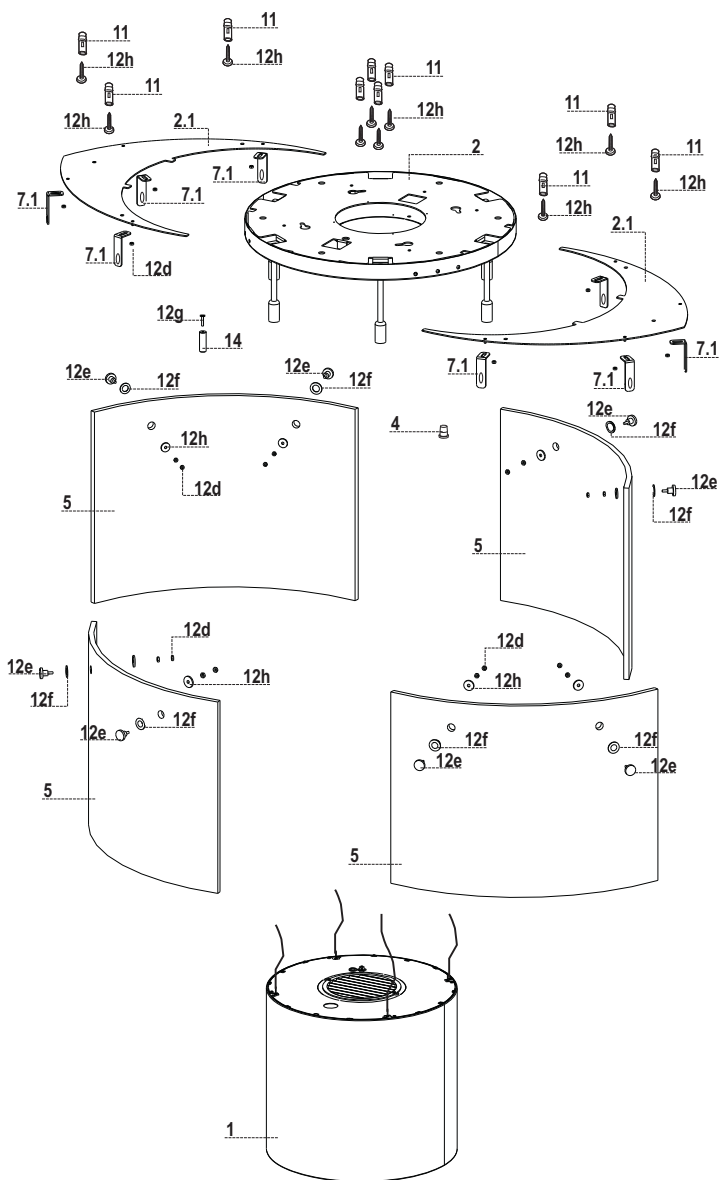
CHIC / VANILLA (30 Kg)



Komponenten (Modelle Nest)

Bezug Menge Produktkomponenten		
1	1	Haubenkörper, komplett mit: Bedienelemente, Beleuchtung, Filter, Motor
2	1	Platte der Haubenhalterung (mit Lampenfassung)
2.1	2	Verlängerung der Haubenhalterungsplatte
4	1	Kabelführung
5	4	Glasscheiben (Erzeugnisse aus Glas manuell)
14	1	Sperrklinke für Endanschlag
Bezug Menge Installationskomponenten		
7.1	8	Haltebügel Glasscheibe mit Buchse
11	10	Dübel ø 10 mm
12h	10	Schrauben M5 x 70
12d	24	Mutter M4 (Befestigung Bügel Plattenverlängerung)
12e	8	Sicherungsknäufe Glasscheibe
12f	8	Glasscheibendichtungen
12g	1	Schraube für Sperrklinke
12h	8	Glasscheibendichtungen
Menge Dokumentation		
	1	Betriebsanleitung

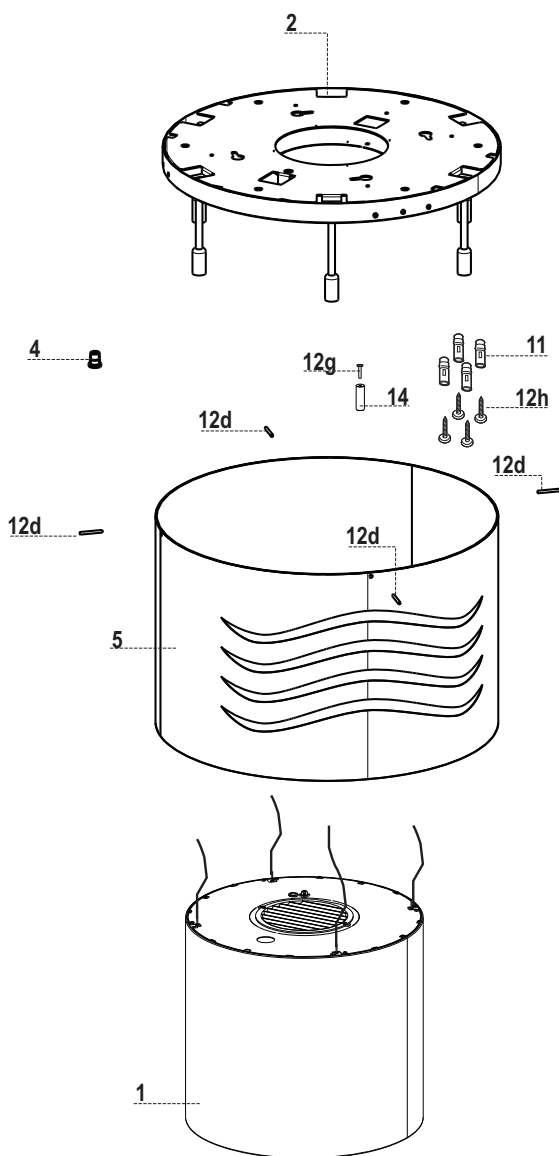
NEST (39 Kg)



Komponenten (Modell Vertigo)

Bezug Menge Produktkomponenten		
1	1	Haubenkörper, komplett mit: Bedienelemente, Beleuchtung, Filter, Motor
2	1	Platte der Haubenhalterung (mit Lampenfassung)
4	1	Kabelführung
5	1	Glasscheiben oder Paneele aus anderen Materialien
14	1	Sperrklinke für Endanschlag
Bezug Menge Installationskomponenten		
11	4	Dübel ø 10 mm
12h	4	Schrauben M5 x 70
12d	4	Zapfen /Verchromte Befestigungsschraube Glasscheibe
12g	1	Schraube für Sperrklinke
Menge Dokumentation		
	1	Betriebsanleitung

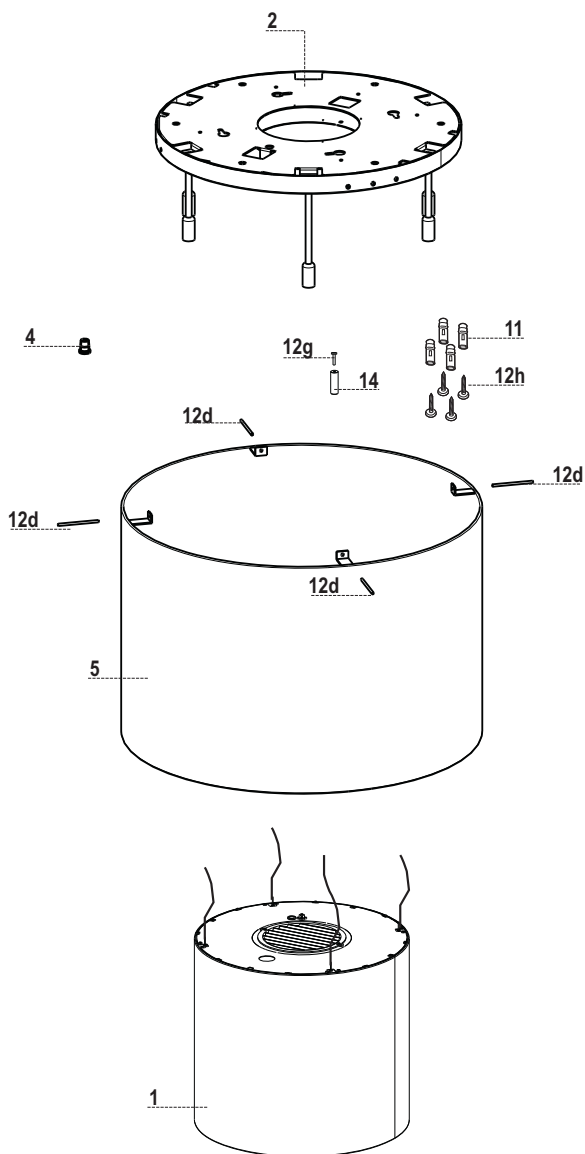
VERTIGO (20 Kg)



Komponenten (Modell Kaleidos)

Bezug Menge Produktkomponenten		
1	1	Haubenkörper, komplett mit: Bedienelemente, Beleuchtung, Filter, Motor
2	1	Platte der Haubenhalterung (mit Lampenfassung)
4	1	Kabelführung
5	1	Glasscheiben oder Paneele aus anderen Materialien
14	1	Sperrklinke für Endanschlag
Bezug Menge Installationskomponenten		
11	4	Dübel ø 10 mm
12h	4	Schrauben M5 x 70
12d	4	Zapfen /Verchromte Befestigungsschraube Glasscheibe
12g	1	Schraube für Sperrklinke
Menge Dokumentation		
	1	Betriebsanleitung

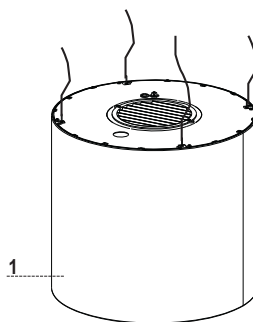
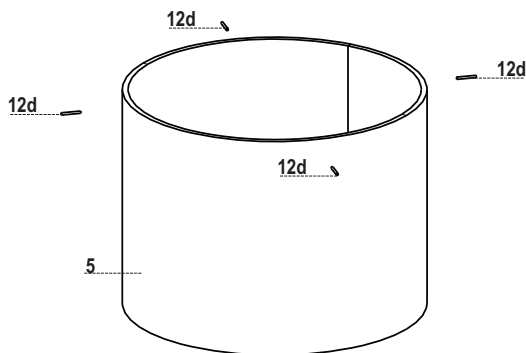
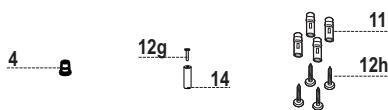
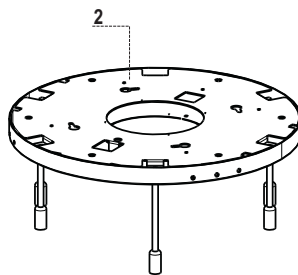
KALEIDOS (18 Kg)



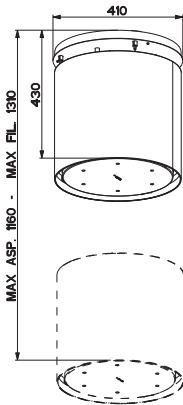
Komponenten (Modell Luxia)

Bezug Menge Produktkomponenten		
1	1	Haubenkörper, komplett mit: Bedienelemente, Beleuchtung, Filter, Motor
2	1	Platte der Haubenhalterung (mit Lampenfassung)
4	1	Kabelführung
5	1	Glasscheiben
14	1	Sperrklinke für Endanschlag
Bezug Menge Installationskomponenten		
11	4	Dübel ø 10 mm
12h	4	Schrauben M5 x 70
12d	4	Zapfen /Verchromte Befestigungsschraube Glasscheibe
12g	1	Schraube für Sperrklinke
Menge Dokumentation		
	1	Betriebsanleitung

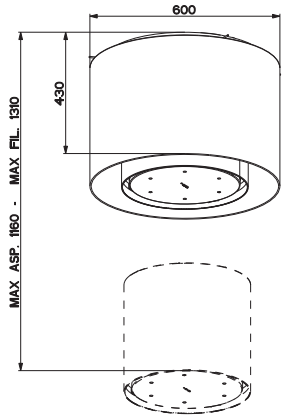
LUXIA (30 Kg)



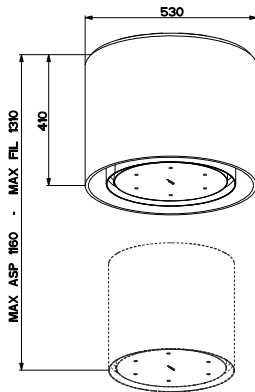
Platzbedarf



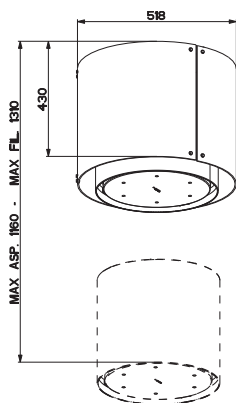
ZOOM



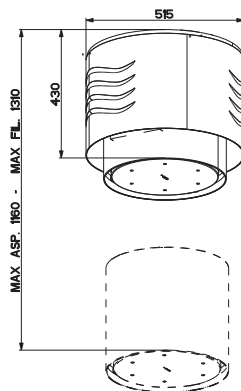
KALEIDOS



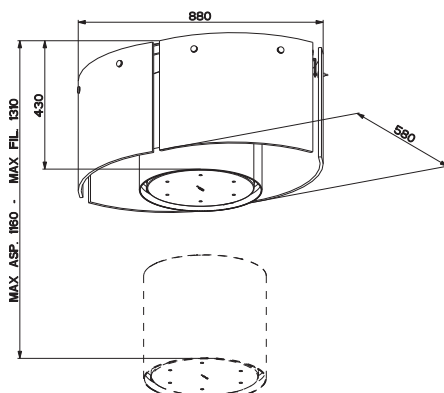
LUXIA



CHIC / VANILLA



VERTIGO



NEST

MONTAGE

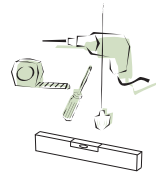
Diese Haube ist für die Installation an einer Decke/Konsole über (Mindestabstand 650 mm) einer Kochinsel vorbereitet:

- **Abluftversion:** Abluftleitung nach Außen.
- **Umluftversion:** Innere Rezirkulation.

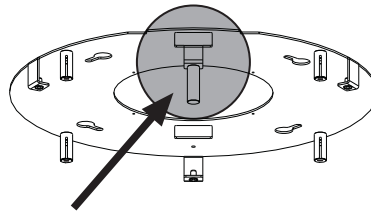
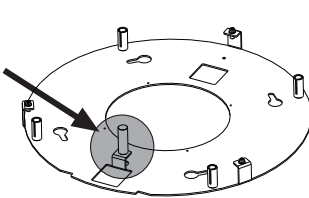
Achtung: Die Haube F-Light ist ein System bestehend aus Haube + Lampe, welches zwei separate Verkabelungen erfordern, eine für die Haube, und die andere für die Lampe.
Das Modell Zoom ist ohne Lampe.

Sequenz der Installationsarbeiten

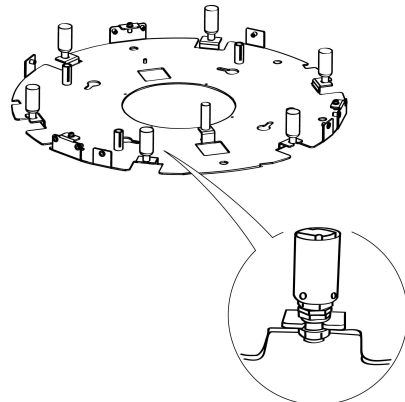
- Vorbereitung zur Installation
- Bohren von Decke/Konsole und Befestigung der Halteplatte
- Anschlüsse
- Montage des Haubenkörpers
- Funktionskontrolle
- Entsorgung des Verpackungsmaterials



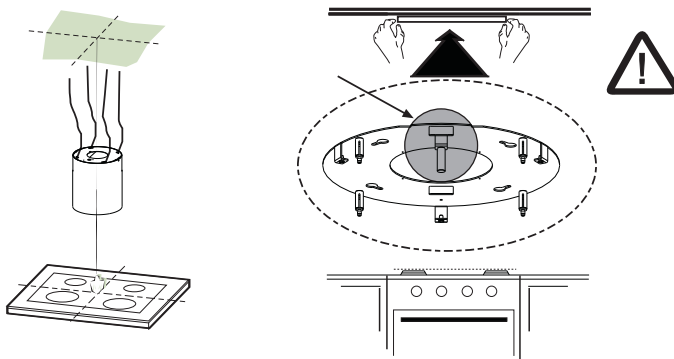
Montage Sperrklinke Endanschlag



- Die 3 Schrauben, welche die Teile der Platte zusammenhalten (unterschiedlicher Form und/oder Größe) mit dem mitgelieferten Schlüssel aufschrauben.
- Die Sperrklinke nehmen und mit der mitgelieferten Schraube an der in der Abbildung gezeigten Position an der Platte am Bügel befestigen.
- Die Fassungen, falls vorhanden, an den dazu vorbereiteten Bügeln einstecken, die an den haarnadelförmigen Enden erkennbar sind.
Achtung: Die Schellen, welche die Drähte festhalten, nicht abschneiden.
- Die Befestigungsschraube der Lampenfassungen am Bügel so festschrauben, dass dieser sich zwischen den beiden Unterlegscheiben befindet.



- Das Modell Zoom ist ohne Lampe.



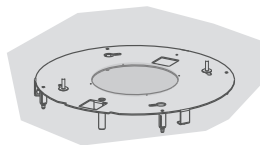
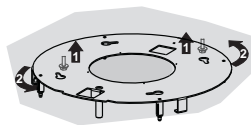
Bohren von Decke/Konsole und Befestigung der Platte

BOHREN VON DECKE/KONSOLE

- Mit Hilfe eines Lotfadens an Decke/Haltekonsole die Mitte des Kochfelds anzeichnen.
- Die Platte an der Decke/Konsole anlegen, wobei die soeben montierte Sperrklinke des Endanschlags im Vergleich zum Installateur und dem Kochfeld frontal bleiben muss (die Sperrklinke des Endanschlags darf nicht mit den anderen 4 zur Befestigung der Stahlseile für die Beförderung der Haube verwechselt werden).
- Die Mitte der Löcher der Platte markieren.
- Die folgenden Punkte bohren:
 - Decke aus Massivbeton: je nach den verwendeten Betondübeln.
 - Decke aus Hohlziegeln mit 20 mm fester Stärke: Mit \varnothing 10 mm bohren (sofort die mitgelieferten Dübel **11** einsetzen).
 - Decke aus Holzträgern: je nach den verwendeten Holzschrauben (nicht mitgeliefert).
 - Holzkonsole mit 15 mm fester Stärke: Mit \varnothing 7 mm bohren.
 - Stromkabeldurchgang: Mit \varnothing 10 mm bohren.
- (**Achtung:** Im Falle von Hauben mit mitgelieferter Lampe steht eine direkte Stromleitung zur Speisung der Haube und eine andere Leitung mit Lichtschalter zur Verfügung).
- Luftaustritt (Abluftversion): je nach Durchmesser der Verbindung mit der Abluftleitung nach Außen.
- Zwei Schrauben über Kreuz einschrauben und 4-5 mm Abstand von der Decke belassen:
 - für Massivbeton, Betondübel, nicht mitgeliefert.
 - für Hohlziegel mit circa 20 mm fester Stärke, Schrauben **12h**, mitgeliefert.
 - für Holzträger, Holzschrauben, nicht mitgeliefert.
 - für Holzkonsole, Schrauben mit Unterlegscheiben und Muttern, nicht mitgeliefert.

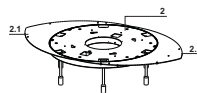
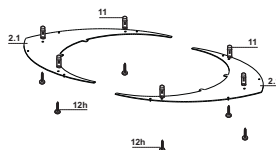
BEFESTIGUNG DER PLATTE

- Die Befestigungsplatte so anheben, dass die Sperrklinge des Endanschlags frontal positioniert wird.
- Die Langlöcher an den zwei zuvor an der Decke angebrachten Schrauben einhängen und bis zur Mitte der Einstellöse drehen.
- Die beiden Schrauben festziehen und die beiden anderen mitgelieferten Schrauben einschrauben. Bevor die Schrauben endgültig festgezogen werden, kann durch Drehen des Teils reguliert werden, wobei darauf zu achten ist, dass die Schrauben nicht aus den Einstellösen fallen.
- Die Befestigung muss entsprechend des Gewichts der Haube und den Belastungen durch seitliche Stößeinwirkungen auf das installierte Gerät sicher befestigt werden. Nach erfolgter Befestigung sicherstellen, dass die Platte stabil ist.
- In allen Fällen, in denen die Decke am Aufhängepunkt nicht robust genug sein sollte, muss der Installateur sie durch Platten und Konterplatten verstärken, die an stabilen Strukturteilen verankert werden.



BEFESTIGUNG DER PLATTENVERLÄNGERUNG (MODELL NEST)

- Die beiden Verlängerungen **2.1** an den speziellen Langlöchern der bereits montierten Platte **2** einhängen.
- Die Mitte der Löcher der Platten markieren.
- Die Verlängerungen abnehmen.
- Mit $\varnothing 10$ mm bohren (sofort die mitgelieferten Dübel **11** einsetzen).
- Die Verlängerungen erneut einhängen und mit den mitgelieferten Schrauben **12h** befestigen.

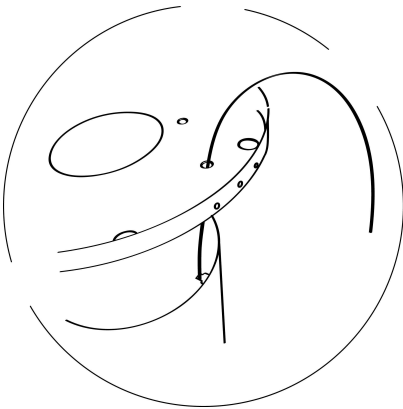
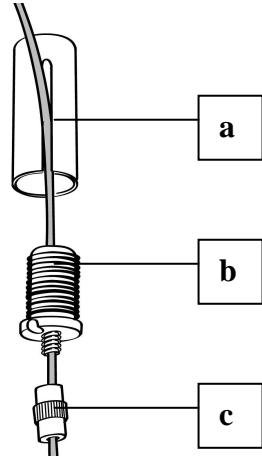


KABELVERBINDUNG HAUBE-PLATTE

NB: Vor der Installation muss die Haube mit Hilfe einer Stütze oder einer zweiten Person auf eine Höhe von mindestens 650 mm vom Kochfeld gebracht werden.

⚠ Diese Maßnahme ist sehr wichtig, weil das Gewicht der Haube beim Anschließen der Kabel an die an der Decke montierten Platte keinesfalls auf der Struktur lasten darf.

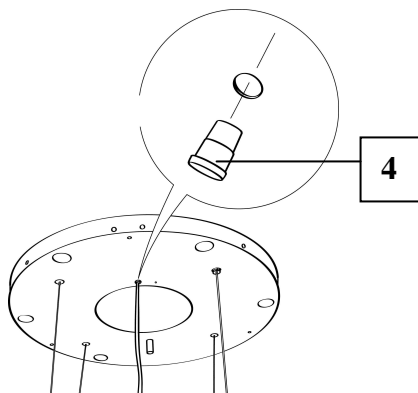
- Das System zur Befestigung der 4 Kabel besteht aus 3 Teilen:
 - Sperrklinke mit Gewinde (a), die bereits an der Deckenplatte montiert ist.
 - Kabelklemmschraube (b), im Lieferumfang enthalten
 - Sicherheitsknauf (c), im Lieferumfang enthalten.



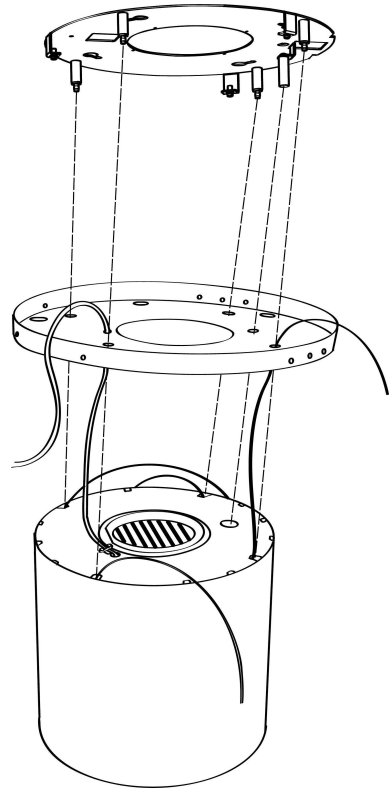
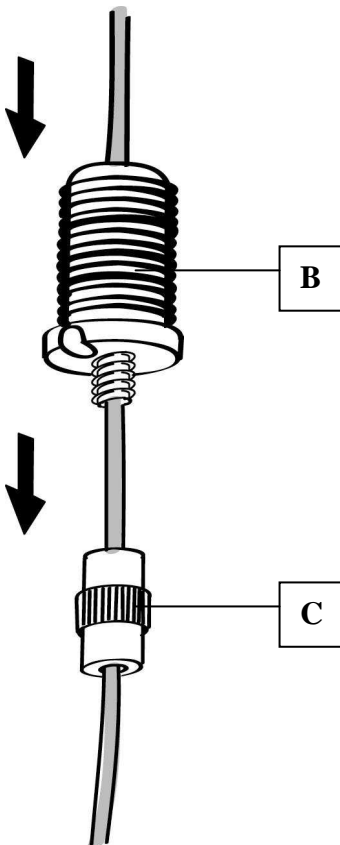
- Die 4 am Haubenkörper eingehängten Kabel durch die entsprechenden Löcher an der zuvor ausgebauten Abdeckung der Platte führen .

- Die Lippklampe 4 in das Loch an der Abdeckung der Platte einsetzen und das Stromkabel durchziehen.

Achtung: Der Kabelbinder, mit dem das Stromkabel an der Haube befestigt ist, darf nicht beschädigt oder entfernt werden.

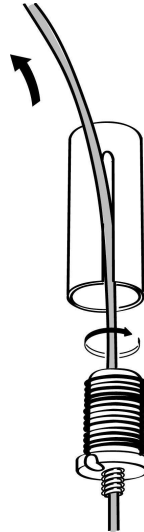
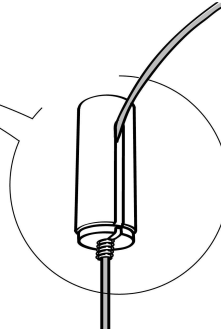
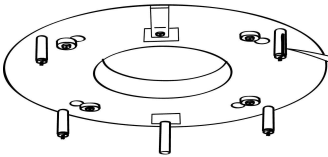


- Auf die Ausrichtung der an der Decke befestigten Platte achten (ein entsprechendes Loch der Sperrklinke des Endanschlags der Platte findet sich an der Abdeckung der Platte und am Haubenkörper).

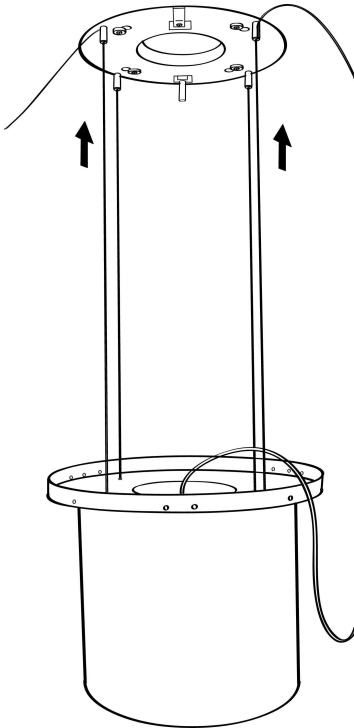


- Die Sicherheitsknäufe (c) mit nach oben zeigendem Gewinde auf die entsprechenden Kabel stecken.
- Die Kabelklemmschrauben (b) auf die entsprechenden Kabel aufstecken.

- Die Kabel durch die Langlöcher der Sperrklinke mit Gewinde (a) stecken und die Kabelklemmschrauben (b) an den Sperrklinken selbst festschrauben.



- Das Ergebnis dieser Operation muss bei allen 4 Kabeln wie abgebildet aussehen.



- Damit sind alle 4 Kabel an die Platte angeschlossen.

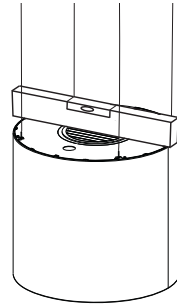
Die Kabel spannen, in dem sie nach oben geschoben werden, so dass sie in der Kabelklemmschraube und aus dem Langloch der Sperrklinke mit Gewinde gleiten.

Dies ist möglich, weil die Kabelklemmschraube über ein System verfügt, welches das Gleiten des Kabels in ihrem Innern in nur eine Richtung erlaubt, während das Gleiten in die andere Richtung unterbunden wird.

Sicherstellen, dass alle Kabel gleich lang sind, damit die abschließende Nivellierung erleichtert wird. Das Seil vorne links darf nicht lockerer sein als die anderen.

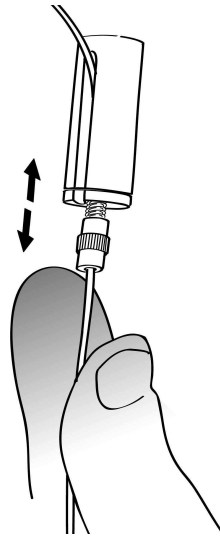
NIVELLIEREN DER ABZUGSHAUBE

- Der bewegliche Haubenkörper muss nivelliert werden, damit die Bewegung korrekt funktionieren kann.
- Die Nivellierung der Haube erfolgt durch Einwirken auf die Sicherheits-Sperrklinke.



- Eine Wasserwaage auf die Haube legen.

- Die Sicherheitsknäufe nach oben drücken, so dass das Kabel beweglich wird. Durch Hin- und Herschieben des Kabels in der Kabelklemmschraube kann der bewegliche Haubenkörper nivelliert werden.
- Nachdem die Haube nivelliert wurde, die Sicherheitsknäufe wieder festschrauben.



Achtung:

- **Sicherstellen, dass alle 4 Haltekabel gespannt sind.**
- **Kontrollieren, ob die 4 Haltekabel während der Installation beschädigt wurden.**
- **Der Abstand der Haube vom Kochfeld muss mindestens 650 mm betragen.**
- Der bewegliche Haubenkörper soll bei der Umluftversion einen Hub von max. 900 mm, und bei Installation des Abluft-Bausatzes von 750 mm aufweisen.

Anschlüsse

LUFTAustrITT BEI DER ABLUFTVERSION

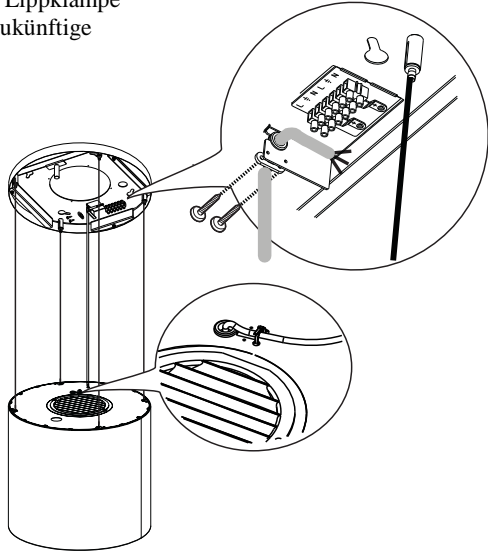
Für die Installation der Ablufthaube wird auf die Anleitungen verwiesen, die im spezifischen Abluft-Bausatz für die Haube enthalten ist.

LUFTAustrITT BEI DER FILTERVERSION

- Die Beleuchtungseinheit öffnen, indem sie zur entsprechenden Kerbe gezogen wird
- Entfernen Sie die Fettfilter
- Sicherstellen, ob Aktivkohlefilter zur Geruchsbindung vorhanden sind.

BEFESTIGUNG DES STROMKABELS

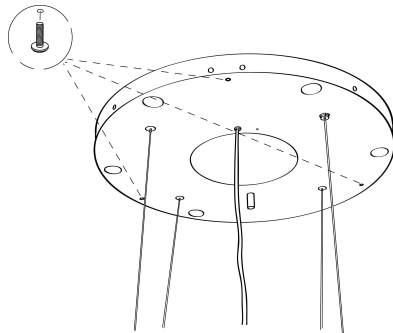
- Das Stromkabel spannen und mittels der bereits mit 2 Schrauben montierten Lasche an dem Bügel an der Deckenplatte befestigen.
- Die bereits am Stromkabel aufgesteckte Lippklampe aus Gummi an der Öse fixieren, damit zukünftige Beschädigungen vermieden werden.
- Beim Anschließen der Haube einen zweipoligen Schalter mit einer Öffnung der Kontakte von mindestens 3 mm zwischenschalten.
- Die Fettfilter ausbauen (siehe Absatz "Wartung") und sicherstellen, dass der Verbinder des Stromkabels richtig in die Buchse des Abzugs eingesteckt ist.
- Jetzt kann der Kabelbinder aufgeschnitten werden, die das Stromkabel am Haubenkörper fixiert.



- Nun kann der Elektroanschluss der Haube und der Lampe, falls vorhanden, an die entsprechenden Stromleitungen erstellt werden.

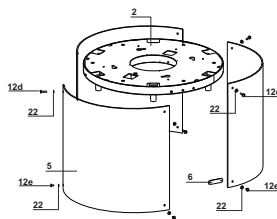
MONTAGE DER PLATTENABDECKUNG

- Die Abdeckung mit den 3 zuvor ausgebauten Schrauben und dem mitgelieferten Schlüssel an der Platte anbringen.



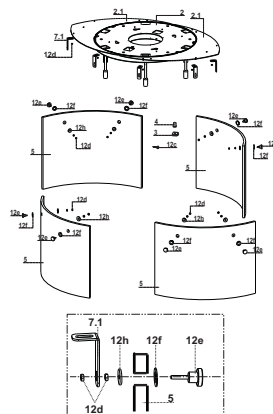
MONTAGE DER GLASSCHEIBEN MODELLE CHIC-VANILLA

- Die Lampen zur Hand nehmen und in die Fassungen stecken.
- Nicht einschrauben, sondern nur bis zum Anschlag eindrücken.
- Die Glasscheiben **5** mit den Schrauben **12d** und den Unterlegscheiben **22** oben an der Platte befestigen.
- Die Glasscheiben unter Verwendung der Befestigungsplättchen **6** mit den Schrauben **12e** und den Unterlegscheiben **22** an der Unterseite miteinander verbinden.



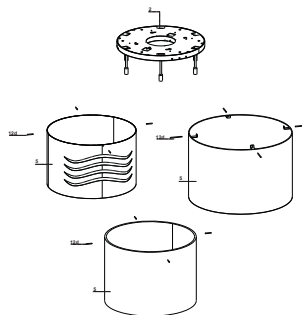
MONTAGE DER GLASSCHEIBE MODELL NEST

- Die Lampen zur Hand nehmen und in die Fassungen schrauben.
- Nicht einschrauben, sondern nur bis zum Anschlag eindrücken.
- Die Winkel **7.1** mit den Muttern **12d** an der Platte befestigen.
- Die Dichtung **12f** in den Knauf **12e** einlegen, dann die Glasscheibe **5** und die andere Dichtung **12h** einsetzen, und alles mit einer Mutter **12d** befestigen.
- Das Ende des Knaufs **12e** in die Öse der Winkel **7.1** stecken und alles mit der zweiten Mutter **12d** befestigen.
- Durch Lockern der Muttern **12d** am Bügel kann die Position der Glasscheibe geringfügig korrigiert werden.



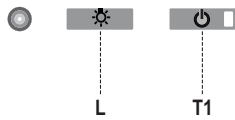
MONTAGE DER GLASSCHEIBE BEI DEN MODELLEN VERTIGO-KALEIDOS-LUXIA

- Die Lampen zur Hand nehmen und in die Fassungen stecken.
- Nicht einschrauben, sondern nur bis zum Anschlag eindrücken.
- Die Scheibe aus Glas (oder anderem Material) **5** mit den Befestigungsknäufen **12d** an der Platte befestigen.



BEDIENUNG

Schalttafel



Taste	Funktion	Display
L	Schaltet die Leuchtkörper ein oder aus.	-
T1	Haube unten: Mit 2 Sekunden langem Drücken wird die Haube angehoben. Ein kurzes Antippen schaltet den Motor ein oder aus.	Ein/Aus
	Haube oben: Einmal Drücken: Die Haube wird abgesenkt. Mit zweitem Drücken: Die Haube hält an. Nachdem die Bewegung abgeschlossen ist, schaltet sich der Motor bei der 2. Geschwindigkeit ein.	Aus/Aus

Achtung: Die Bedienelemente der Haube steuern lediglich deren Funktionen. Speisung und Schalter der Beleuchtung sind von der Haube vollkommen unabhängig.

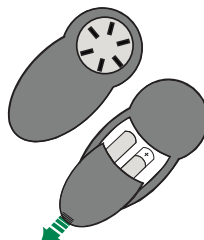
Die Elektronik erkennt zwei Arten von Anomalien und gibt die entsprechende Meldung

LED T1	
Langsames Blinken	Überschreiten der Stromaufnahme-Schwelle: Im Falle einer Überlastung wird die Anomalie mittels Blinken in Abständen von 2 Sekunden der LED T1 an der Tastatur gemeldet. Sicherstellen, dass die Bewegung der Haube nicht durch Hindernisse behindert wird. Diese Meldung bleibt bis zu einer erneuten Öffnungs- oder Schließsteuerung aktiv.
	Auslösen des Sicherheits-Mikroschalters während des Öffnens: Im Falle des Auslösens des Sicherheits-Mikroschalters wird die Anomalie mittels schnellem Blinken (alle 250 ms) der LED T1 gemeldet, was bedeutet, dass die Haube den Endanschlag überschritten hat..... Den Technischen Kundendienst hinzuziehen! Während dieser Anomalie kann stets auf die Funktionen der Haube (Beleuchtung und Motor) zugegriffen werden, und wenn der Motor eingeschaltet ist, blinkt die LED T1 weiterhin, um anzuzeigen, dass die Anomalie noch vorliegt.
Schnelles Blinken	

FERNBEDIENUNG

Dieses Gerät kann mit einer Fernbedienung gesteuert werden, welche mit alkalischen Zink-Kohle-Batterien 1,5 V des Standardtyps LR03-AAA versorgt wird (nicht im Lieferumfang enthalten).

- Die Fernbedienung nicht in die Nähe von Hitzequellen legen.
- Batterien müssen vorschriftsmäßig entsorgt werden.



Schalttafel

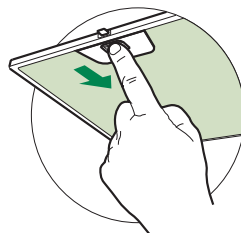


Taste	Funktion	Display
	Stellt den Motor an/ab.	-
	Geschlossene Haube: <ul style="list-style-type: none"> - Mit kurzem Antippen der Taste wird die Haube gesenkt - Mit nochmaligem Antippen hält die Haube an. Nachdem die Bewegung abgeschlossen ist, schaltet sich der Motor bei der 2. Geschwindigkeit ein.	-
	Geöffnete Haube: <ul style="list-style-type: none"> - Mit 2 Sekunden langem Drücken wird die Hubbewegung aktiviert, die am Endanschlag anhält. - Mit kurzem Antippen wird die Bewegung noch vor dem Endanschlag angehalten. - Ein weiteres kurzes Antippen schaltet den Motor ein oder aus. - Bei 2 Sekunden langem Drücken wird die Hubbewegung aktiviert. - Ist der Motor in Betrieb, wird zuerst er angehalten und dann die Bewegung aktiviert. 	-
	Verringert die Motordrehzahl.	-
	Erhöht die Motordrehzahl.	-
	INTENSIVGESCHWINDIGKEIT <ul style="list-style-type: none"> - Nur einschaltbar bei abgesenkter Haube und wenn Delay oder 24h aktiv. - Aktiviert von jeder Geschwindigkeitsstufe aus die Intensivgeschwindigkeit. - Um sie wieder auszuschalten, dieselbe Taste erneut drücken, oder den Motor abstellen. - Die Intensivgeschwindigkeit ist auf 6 Minuten zeitregelt. Nach den 6 Minuten kehrt das System automatisch zur zuvor eingestellten Geschwindigkeit zurück. 	Die LED an der Motor-Taste (der Haubensteuerungen), blinkt 1 Mal pro Sekunde.
	Bei kurzem Drücken Funktion Delay: <ul style="list-style-type: none"> - Nur einschaltbar, wenn weder Intensivgeschwindigkeit noch 24h aktiviert sind. - Aktiviert und deaktiviert den totalen Abschalt-Modus der Haube (Motor+Beleuchtung) nach 30 Minuten. - Um das Delay zu deaktivieren, dieselbe Taste erneut drücken, oder den Motor abschalten. 	Die LED an der Motor-Taste (der Haubensteuerungen), blinkt alle 0,5 Sekunden.
	2 Sekunden langes Drücken Funktion 24H: <ul style="list-style-type: none"> - Nur einschaltbar, wenn weder Intensivgeschwindigkeit noch Delay aktiviert sind. - Aktiviert und deaktiviert die 24h-Funktion während 24 Stunden jede Stunde für 10 Minuten. Nach Ablauf der Zeit wird die Funktion deaktiviert. 	Die LED an der Motor-Taste (der Haubensteuerungen), blinkt alle 2 Sekunden.
	Schaltet die Beleuchtung der Haube ein oder aus.	-

WARTUNG

Metallfettfilter

Der Filter sollte mindestens alle 2 Monate von Hand oder in der Spülmaschine gewaschen werden, bei intensiver Nutzung auch öfter.



REINIGUNG DES METALLFETTFILTERS

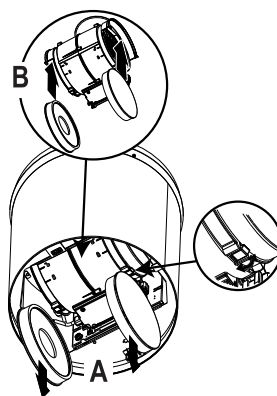
- Die Beleuchtungseinheit öffnen, indem sie zur entsprechenden Kerbe gezogen wird
- Den Filter zu dem hinteren Teil der Gruppe schieben und gleichzeitig nach unten ziehen.
- Den Filter waschen, ohne ihn zu verbiegen, und vor dem erneuten Einbau trocknen lassen.
- Nun den Filter wieder einbauen, so dass der Griff nach der äußeren Sichtseite zeigt.
- Die Beleuchtungseinheit wieder verschließen.

Aktivkohle-Geruchsfilter (Filterversion)

Der Aktivkohlefilter ist nicht wasch- oder regenerierbar und muss mindestens alle 4 Monate oder bei sehr intensiver Nutzung auch häufiger ersetzt werden.

AUSWECHSELN

- Die Beleuchtungseinheit öffnen
- Entfernen Sie die Fettfilter
- Die verbrauchten Aktivkohle-Geruchsfilter wie gezeigt ausbauen (A).
- Die neuen Filter wie gezeigt einbauen (B).
- Den Fettfilter und die Beleuchtungseinheit wieder einbauen.



Beleuchtung

LED-Strahler

- Für den Austausch der LED-Strahler wenden Sie sich bitte an den Kundendienst.

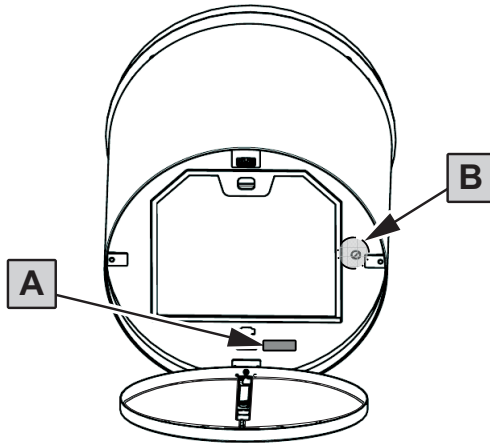
Lampe

Chic	G9 -- Niedriger Verbrauch 9W
Vanilla	G9 -- Niedriger Verbrauch 9W
Luxia	G9 -- Niedriger Verbrauch 9W
Kaleidos	G9 -- Niedriger Verbrauch 9W
Nest	G9 -- Niedriger Verbrauch 9W
Vertigo	G9 -- Niedriger Verbrauch 9W

Achtung: Die Lampen sind nicht vorgesehen

Zusätzliche Hinweise für den Installateur

- Die Beleuchtungseinheit öffnen, indem sie zur entsprechenden Kerbe gezogen wird
- Das Typenschild der Lampe an der Haube anbringen, wie in Abbildung (Bez.A) gezeigt.



Prozedur für den Fall von Anomalien der Bewegung

1. Sicherstellen, dass die Sicherung korrekt eingesetzt und nicht durchgebrannt ist. Zum Auswechseln die Beleuchtungseinheit öffnen, den Sicherungshalter ausschrauben und die Sicherung durch eine gleichwertige ersetzen (Bez.B).
2. Prüfen, ob der Haubenkörper nivelliert ist (eine Wasserwaage benutzen).
3. Prüfen, ob alle vier Seile gleichmäßig gespannt sind. **Das Seil vorne links darf nicht lockerer sein als die anderen.**

Falls das Problem mit diesen Eingriffen nicht gelöst werden kann, den Technischen Kundendienst hinzuziehen.

